

T.C
SEYHAN KAYMAKAMLIĐI
NURİ VE ZEKİYE HAS ORTAOKULU MÜDÜRLÜĐÜ

2024-2028 STRATEJİK PLANI



İSTİKLAL MARŞI

Korkma, sönmez bu şafaklarda yüzen al sancak;
Sönmeden yurdumun üstünde tüten en son ocak.
O benim milletimin yıldızıdır, parlayacak;
O benimdir, o benim milletimindir ancak.

Çatma, kurban olayım, çehreni ey nazlı hilal!
Kahraman ırkıma bir gül! Ne bu şiddet, bu celal?
Sana olmaz dökülen kanlarımız sonra helal...
Hakkıdır Hakk'a tapan milletimin istiklal!

Ben ezelden beridir hür yaşadım, hür yaşarım.
Hangi çılgın bana zincir vuracakmış? Şaşarım!
Kükremiş sel gibiyim, bendimi çiğner, aşarım.
Yırtarım dağları, enginlere sığmam taşarım.

Garbin afakını sarmışsa çelik zırhlı duvar,
Benim iman dolu göğsüm gibi serhaddim var.
Ulusun, korkma! Nasıl böyle bir imanı boğar,
"Medeniyet!" dediğin tek dişi kalmış canavar?

Arkadaş! Yurduma alçakları uğratma sakın.
Siper et gövdeni, dursun bu hayasızca akın.
Doğacaktır sana va' dettiği günler Hakk'ın...
Kim bilir, belki yarın, belki yarından da yakın.

Bastığın yerleri "toprak!" diyerek geçme, tanı:
Düşün altındaki binlerce kefensiz yatanı.
Sen şehit oğlusun, incitme, yazıktır atanı;
Verme, dünyaları alsan da, bu cennet vatanı.

Kim bu cennet vatanın uğruna olmaz ki feda?
Şüheda fışkıracak toprağı sıksan, şühedal
Canı, cananı bütün varımı alsın da Hüda,
Etmesin tek vatanımdan beni dünyada cüda.

Ruhumun senden, İlahi, şudur ancak emeli:
Değmesin mabedimin göğsüne namahrem eli.
Bu ezanlar ezanlar-ki şahadetleri dinin temeli
Ebedi yurdumun üstünde benim inlemeli.

O zaman vecd ile bin secde eder- varsa taşım,
Her cerihamdan, İlahi, boşanıp kanlı yaşım,
Fışkırır ruh-ı mücerred gibi yerden na' şım;
O zaman yükselerek arşa değer belki başım.

Dalgalar sen de şafaklar gibi ey şanlı hilal!
Olsun artık dökülen kanlarımın hepsi helal!
Ebediyen sana yok, ırkıma yok izmihlal!
Hakkıdır, hür yaşamış bayrağımın hürriyet;
Hakkıdır, Hakk'a tapan, milletimin istiklal!

Mehmet AKİF ERSOY

Öğretmenler;
Yeni Nesil Sizin
Eseriniz Olacaktır.

H. Öztürk



GENÇLİĞE HİTABE

Ey Türk gençliği! Birinci vazifen, Türk İstiklalini, Türk cumhuriyetini, ilelebet, muhafaza ve müdafaa etmektir.

Mevcudiyetinin ve istikbalinin yegane temeli budur. Bu temel, senin, en kıymetli hazinendir. İstikbalde dahi, seni, bu hazineden, mahrum etmek isteyecek, dahili ve harici, bedhahların olacaktır. Bir gün, istiklal ve cumhuriyeti müdafaa mecburiyetine düşersen, vazifeye atılmak için, içinde bulunacağın vaziyetin imkan ve şeraitini düşünmeyeceksin! Bu imkan ve şerait, çok namüsaıt bir mahiyette tezahür edebilir. İstiklal ve cumhuriyetine kastedecek düşmanlar, bütün dünyada emsalî görülmemiş bir galibiyetin mümessili olabilirler. Cebren ve hile ile aziz vatanın, bütün kaleleri zapt edilmiş, bütün tersanelerine girilmiş, bütün orduları dağıtılmış ve memleketin her köşesi bilfiil işgal edilmiş olabilir. Bütün bu şeraitten daha elim ve daha vahim olmak üzere, memleketin dahilinde, iktidara sahip olanlar gafflet ve dalalet ve hatta hıyanet içinde bulunabilirler. Hatta bu iktidar sahipleri şahsi menfaatlerini, müstevlerin siyasi emelleriyle tevhit edebilirler. Millet, fakr u zaruret içinde harap ve bitap düşmüş olabilir.

Ey Türk istikbalinin evladı! İşte, bu ahval ve şerait içinde dahi, vazifen; Türk istiklal ve cumhuriyetini kurtarmaktır! Muhtaç olduğun kudret, damarlarındaki asil kanda, mevcuttur!

H. Öztürk

Sunuş



SUNUŞ

Çok hızlı gelişen, değişen teknolojilerle bilginin değişim süreci de hızla değişmiş ve başarı için sistemli ve planlı bir çalışmayı kaçınılmaz kılmıştır. Sürekli değişen ve gelişen ortamlarda çağın gerekleri ile uyumlu bir eğitim öğretim anlayışını sistematik bir şekilde devam ettirebilmemiz, belirlediğimiz stratejileri en etkin şekilde uygulayabilmemiz ile mümkün olacaktır.

Kapsamlı ve özgün bir çalışmanın sonucu hazırlanan Stratejik Plan okulumuzun çağa uyumu ve gelişimi açısından tespit edilen ve ulaşılması gereken hedeflerin yönünü doğrultusunu ve tercihlerini kapsamaktadır. Katılımcı bir anlayış ile oluşturulan Stratejik Plânın, okulumuzun eğitim yapısının daha da güçlendirilmesinde bir rehber olarak kullanılması amaçlanmaktadır.

Belirlenen stratejik amaçlar doğrultusunda hedefler güncellenmiş ve okulumuzun 2019-2023 yıllarına ait stratejik plânı hazırlanmıştır. Bu planlama; 5018 sayılı Kamu Mali Yönetimi ve Kontrol Kanunu gereği, Kamu kurumlarında stratejik planlamanın yapılması gerekliliği esasına dayanarak hazırlanmıştır. Zoru hemen başarırız, imkânsızı başarmak zaman alır.

Okulumuza ait bu planın hazırlanmasında her türlü özveriye gösteren ve sürecin tamamlanmasına katkıda bulunan idarecilerimize, stratejik planlama ekiplerimize teşekkür ediyor, tüm personelimize başarılar diliyorum.

Adem ÜNSAL
Okul Müdürü

İçindekiler

SUNUŞ	3
İÇİNDEKİLER	4
BÖLÜM I: GİRİŞ VE PLAN HAZIRLIK SÜRECİ	5
BÖLÜM II: DURUM ANALİZİ	6
OKULUN KISA TANITIMI.....	6
OKULUN MEVCUT DURUMU: TEMEL İSTATİSTİKLER.....	8
GZFT (GÜÇLÜ, ZAYIF, FIRSAT, TEHDİT) ANALİZİ *	27
GELİŞİM VE SORUN ALANLARI	31
BÖLÜM III: MİSYON, VİZYON VE TEMEL DEĞERLER	6
MİSYONUMUZ :	33
VİZYONUMUZ :	34
TEMEL DEĞERLERİMİZ	34
BÖLÜM IV: AMAÇ, HEDEF VE EYLEMLER	36
TEMA I: EĞİTİM VE ÖĞRETİME ERİŞİM.....	36
TEMA II: EĞİTİM VE ÖĞRETİMDE KALİTENİN ARTIRILMASI	38
TEMA III: KURUMSAL KAPASİTE	42
V. BÖLÜM: MALİYETLENDİRME	45
VI. BÖLÜM: İZLEME VE DEĞERLENDİRME	45
EKLER:	46

BÖLÜM I: GİRİŞ ve PLAN HAZIRLIK SÜRECİ

2019-2023 dönemi stratejik plan hazırlanması süreci Üst Kurul ve Stratejik Plan Ekibinin oluşturulması ile başlamıştır. Ekip tarafından oluşturulan çalışma takvimi kapsamında ilk aşamada durum analizi çalışmaları yapılmış ve durum analizi aşamasında paydaşlarımızın plan sürecine aktif katılımını sağlamak üzere paydaş anketi, toplantı ve görüşmeler yapılmıştır.

Durum analizinin ardından geleceğe yönelim bölümüne geçilerek okulumuzun amaç, hedef, gösterge ve eylemleri belirlenmiştir. Çalışmaları yürüten ekip ve kurul bilgileri altta verilmiştir.

STRATEJİK PLAN ÜST KURULU

Üst Kurul Bilgileri		Ekip Bilgileri	
Adı Soyadı	Unvanı	Adı Soyadı	Unvanı
Adem ÜNSAL	Okul Müdürü	Ali KARABOĞA	Müdür Yardımcısı
İsa KABAĞCIOĞLU	Müdür Yardımcısı	Pınar GÜLTEKİN	Öğretmen
Dilem GÖK ÇEVİRİGEN	Öğretmen	Kübra TOZ	Öğretmen
Yunus YÜZEN	Okul Aile Birliği Başkanı	Bülent ÜÇDAĞ	VELİ
Leyla EROĞLU	Okul Aile Birliği Başkan Yardımcısı	Yeliz HIZLIDERE	VELİ

BÖLÜM II: DURUM ANALİZİ

Durum analizi bölümünde okulumuzun mevcut durumu ortaya konularak neredeyiz sorusuna yanıt bulunmaya çalışılmıştır.

Bu kapsamda okulumuzun kısa tanıtımı, okul künyesi ve temel istatistikleri, paydaş analizi ve görüşleri ile okulumuzun Güçlü Zayıf Fırsat ve Tehditlerinin (GZFT) ele alındığı analize yer verilmiştir.

Okulun Kısa Tanıtımı

Okulumuz 5 Ocak 1958 tarihinde memleketimizin tanınmış iş adamlarından merhum fabrikatör Nuri Has tarafından (400.000)TL. harcanarak inşa edilip hanımı Zekiye Has'ın isminin de ilavesiyle Nuri ve Zekiye Has ilkokulu olarak Milli Eğitim camiasına hediye edilmiştir.

1958-1959 öğretim yılında bina tek katlı olarak yedi derslikle çift öğretim yapmıştır. 1960-1961 öğretim yılında derslik sayısı dokuz olmuş ve yine çift öğretime devam etmiştir.

Çevrenin ihtiyaçları dikkate alınarak okulumuzun ikinci kati devlet tarafından 1969-1970 eğitim-öğretim yılında (450.000)tl sarf edilerek yaptırılmış böylece derslik sayısı 16 olmuştur. Bu aşamada okulumuzun mefruşatı için has ailesi (30.000)tl bir harcama yapmıştır.



Okulumuz yapı itibariyle Osmanlı mimarisini andırmaktadır. Koridorları çok geniş olduğundan ferah bir yapıya sahiptir ve bu projenin adana' da bir başka örneği bulunmamaktadır.

6287 Sayılı Kanun gereği okulumuz 2012-2013 eğitim-öğretim yılında ilkokul-ortaokul olarak ikiye ayrılmıştır.2013-2014 eğitim-öğretim yılından itibaren de ortaokul olarak eğitimine devam etmektedir.

Okulumuz Yeşilyuva, Hanedan ,

Kocavezir ve Mirzaçelebi Mahallerinden öğrenci almaktadır. Okulumuzun bulunduğu çevre, göç alan bir bölge olmakla beraber özellikle Suriyeli vatandaşların yoğun olarak yaşadığı kozmopolit bir yapıya sahiptir. Kocavezir Mahallesi esnafların yoğun olduğu bir bölge olduğu için burada gerçekleşen esnaf sirkülasyonu bizim de öğrenci profilimizi sürekli değiştirmektedir.

2023-2024 Eğitim-öğretim yılı itibariyle okulumuz bünyesinde aktif olarak kullanılan 10 derslik (20 şube), 1 Ana sınıfı (1 Şube), 1 Müdür odası,1 Müdür Yardımcısı odası, 1 Öğretmenler odası, 1 Rehberlik odası, 1 Bilişim Teknolojileri sınıfı, 1 Çok amaçlı salon, 1 kütüphane mevcuttur.

2023-2024 Eğitim-öğretim yılında 571 öğrenci, 1 Müdür, , 2 Müdür yardımcısı, 2 Rehber Öğretmen, , 1 Ana sınıfı öğretmeni, 32 kadrolu, 3 sözleşmeli olmak üzere toplam 41 branş öğretmeni, 2 (piktes)Türkçe Öğretici, 2 kadrolu hizmetli 1 TYP İşkur Personeli ve 1 Piktes Temizlik Personeli ile eğitim-öğretime devam etmektedir.

**Okulumuz öğrencilerimizin %45 i yabancı uyrukludur. (5. Sınıfların %55'i, 6. Sınıfların %54'ü, 7. Sınıfların %40'ı, 8. Sınıfların %31'i yabancı uyrukludur)

01 Temmuz 2019 tarihi itibariyle Adem ÜNSAL okulumuzda müdürlük görevini sürdürmektedir.

Uygulanmakta Olan Stratejik Planın Değerlendirilmesi

Nuri ve Zekiye Has Ortaokulu Müdürlüğünün 2019 - 2023 Stratejik Planı; “Eğitim Öğretime Erişimin, Eğitim Öğretimde Kalitenin Artırılması ve Kurumsal Kapasite” temalarını içermektedir. Her temada 1 amaç belirlenmiştir. 1. amaçta 1 hedef, 2. amaçta 3 hedef ve 3. amaçta 1 hedef olmak üzere toplam 3 amaç ve 6 hedef belirlenmiştir. Planda yer alan hedefleri gerçekleştirmek için belirlenen tedbir ve stratejilerin tamamına yakını uygulanmıştır. Plan dönemi tamamlanmamış olmasına rağmen performans göstergelerinin büyük çoğunluğunda, plan döneminin son performans yılı 2023 hedefine ulaşılmıştır. Önceki plan döneminde “Eğitim Öğretim Faaliyetlerine Erişim” teması kapsamındaki hedefte “okullaşma oranlarının artırılması, devamsızlık oranlarının, hayat boyu öğrenmeye katılım” ve benzeri göstergeler yer almaktadır. “Eğitim Öğretimde Kalitenin Artırılması” teması kapsamındaki hedeflerde “merkezi sistem sınavlarındaki başarı, ulusal ve uluslararası çalışmalara katılım düzeyleri, yabancı dil becerileri, mesleki eğitimin geliştirilmesi, öğrenci ödüllendirilme ve disiplin düzeyleri” ve benzeri göstergelere yer verilmiştir. “Kurumsal Kapasitenin Geliştirilmesi” teması kapsamındaki hedeflerde “derslik başına düşen öğrenci sayısı, insan kaynaklarının eğitimi, taşınmalı eğitim çalışmaları, okullarda teknolojik olanakları geliştirme” ve benzeri göstergelere yer verilmiştir. Plandaki hedefler, paydaşlarla yapılan görüşmelerden ortaya çıkan sonuçlara göre belirlenmiştir. 2023-2028 Stratejik Planımızdaki hedefler önceki plan dönemine benzer olarak paydaşlarımızın beklentileri, kurumumuzun faaliyet alanları, ihtiyaçlar ve gelişim alanları ile MEB politikaları, İl Milli Eğitim Müdürlüğü ile İlçe Milli Eğitim Müdürlüğünün hedefleri ile birlikte analiz edilerek belirlenmiştir. Bu analiz sonucunda belirlediğimiz hedeflerle, önceki plan dönemindeki hedefler benzerlik göstermektedir. Ve fakat gerek paydaşlarımızın beklentilerinin üst düzeyde olması, gerek beklentilerin çeşitliliği ve sayısı, gerekse içinde bulunduğumuz dönemin hassasiyetine binaen Müdürlüğümüz 2023-2024 döneminde 10 vizyonunu geniş bir bakış açısıyla belirlemiştir. Bu nedenle her ne kadar benzer nitelikte hedefler belirlenmiş olsa da çeşitlilik ve sayı itibarıyla 2023-2024 Stratejik Plan dönemi hedefleri, önceki plan dönemi hedeflerinden farklılık arz etmektedir. Bu durum, Müdürlüğümüz tarafından “Aydın’ın Türkiye’deki Önemi” ve “Türkiye’nin Uluslararası Konjonktürdeki Önemi” farkındalığı sonucunda ortaya çıkmış bir zaruriye olarak kabul edilmektedir.

Yasal Yükümlülükler

Nuri ve Zekiye Has Ortaokulu, İl ve İlçe Milli Eğitim Müdürlüğümüzün tabi olduğu tüm yasal yükümlülüklere uymakla mükelleftir. Bunların dışında İlkokul düzeyinde yükümlülük arz eden mevzuat, Tablo 1’de ayrıca gösterilmiştir. Tablo 1: Mevzuat Analizi

Yasal Yükümlülük	Dayanak	Tespitler	İhtiyaçlar
<ul style="list-style-type: none">Müdürlüğümüz “Dayanak” başlığı altında sıralanan Kanun, Kanun Hükmünde Kararname, Tüzük, Genelge ve Yönetmeliklerdeki ilgili hükümleri yerine getirmekle mükelleftir.Müdürlüğümüz “eğitim-öğretim hizmetleri, insan kaynakları, halkla ilişkiler, fiziki ve mali destek hizmetleri, stratejik plan hazırlama, stratejik plan izleme-değerlendirme süreci iş ve işlemleri” faaliyetlerini yürütmektedir. Faaliyetlerimizden öğrenciler, öğretmenler, personel, yöneticiler ve öğrenci velileri doğrudan etkilenmektedir.Müdürlüğümüz resmi kurum ve kuruluşlar, sivil toplum kuruluşları ve özel sektörle	<ul style="list-style-type: none">T.C. Anayasası1739 Sayılı Millî Eğitim Temel Kanunu652 Sayılı MEB Teşkilat ve Görevleri Hakkındaki Kanun Hükmünde Kararname222 Sayılı Millî Eğitim Temel Kanunu (Kabul No: 5.1.1961,RG: 12.01.1961 / 10705-Son Ek ve Değişiklikler: Kanun No: 12.11.2003/ 5002, RG: 21.11.2003657 Sayılı Devlet Memurları Kanunu5442 Sayılı İl İdaresi Kanunu3308 Sayılı Mesleki Eğitim Kanunu439 Sayılı Ek Ders Kanunu4306 Sayılı Zorunlu İlköğretim ve Eğitim Kanunu5018 sayılı Kamu Mali Yönetimi ve Kontrol Kanunu	<ul style="list-style-type: none">Müdürlüğümüzün hizmet alanları çok çeşitlidir ve hedef kitlesi nicelik itibarıyla oldukça büyüktür. Farklı hizmet alanları ile ilgili diğer kamu kurum ve kuruluşlarıyla yapılan protokollerde, diğer kurumların tabi oldukları mevzuattaki farklılıklardan dolayı yetki çatışması yaşanmamaktadır.Fakat diğer kamu kurum ve kuruluşlarının faaliyet alanlarında eğitim-öğretim hizmetlerine yeteri kadar yer verilmediğinden, herhangi bir destek talebi gerçekleştirildiğinde mevzuata dayandırmada güçlük yaşamaktadırlar.Müdürlüğümüz hiçbir hizmetinde mevzuattaki	<ul style="list-style-type: none">Müdürlüğümüz faaliyetleri gereği sağlık, güvenlik, altyapı çalışmaları gibi ek hizmetlere ihtiyaç duymaktadır.Bunun yanında öğrencilerimizin akademik ve sosyal becerilerinin geliştirilmesi, öğretmen ve yöneticilerimizin mesleki gelişimlerine destek sağlanması amacıyla diğer kurumlarla işbirliği yapılması gerekmektedir. Bu işbirliği kapsamında diğer kurumların mevzuatının eğitim hizmetlerine yeteri kadar yer verecek şekilde düzenlenmesi gerekmektedir.

<p>mevzuat hükümlerine aykırı olmamak ve faaliyet alanlarını kapsamak koşuluyla protokoller ve diğer işbirliği çalışmalarını yürütme yetkisine haizdir</p>	<ul style="list-style-type: none">• MEB Personel Mevzuat Bülteni• Taşıma Yoluyla Eğitime Erişim Yönetmeliği• MEB Millî Eğitim Müdürlükleri Yönetmeliği (22175 Sayılı RG Yayınlanan)• Millî Eğitim Bakanlığı Rehberlik ve Psikolojik Danışma Hizmetleri Yönetmeliği• 04.12.2012/202358 Sayı İl İlçe MEM'in Teşkilatlanması 43 Nolu Genelge• 26 Şubat 2018 tarihinde yayımlanan Kamu İdarelerinde Stratejik Planlamaya İlişkin Usul ve Esaslar Hakkındaki Yönetmelik• Okul Öncesi Eğitim ve İlköğretim Kurumları Yönetmeliği• Sosyal Etkinlikler Yönetmeliği• MEB Eğitim Kurulları ve Zümreleri Yönergesi	<p>hükümlere aykırı davranmamaktadır.</p> <ul style="list-style-type: none">• Tüm hizmetler mevzuat çerçevesinde gerçekleşmektedir. Fakat mevzuata aykırı olmamak koşuluyla eğitim faaliyetlerimiz, eğitim hizmetinin verildiği bölgenin ekonomik, sosyal, çevreyle ilgili, jeolojik vb. dinamikleri dikkate alınarak yürütülmektedir.	
--	---	--	--

Faaliyet Alanları ve Ürün ve Hizmetlerin Belirlenmesi

Faaliyet Alanı - Ürün/Hizmet Listesi

Faaliyet Alanı	Ürün/Hizmetler
A- Eğitim-Öğretim Hizmetleri	<ol style="list-style-type: none">1. Eğitim-öğretim iş ve işlemleri2. Ders Dışı Faaliyet İş ve İşlemleri3. Okulda Teknolojik Altyapı Çalışmalarını Düzenleme4. Anma ve Kutlama Programlarının Yürütülmesi5. Yarışmaların Düzenlenmesi ve Değerlendirilmesi İşleri6. Sosyal, Kültürel, Sportif Etkinliklerle İlgili Organizasyon7. Zümre Toplantılarının Planlanması ve Yürütülmesi8. Öğrencileri Sınavlara Hazırlama ve Yetiştirme Kurs İşlemleri
B- Strateji Geliştirme, Ar-Ge Faaliyetleri	<ol style="list-style-type: none">1. Stratejik Planlama İşlemleri2. Performans Programı ve Faaliyet Raporu Hazırlama3. İhtiyaç Analizlerinin Yapılması4. Eğitime İlişkin İstatistiklerin Tutulması5. AR-GE Çalışmaları
C- İnsan Kaynaklarının Gelişimi	<ol style="list-style-type: none">1. Personel Özlük İşlemleri2. Norm Kadro İşlemleri3. Hizmet içi Eğitim Faaliyetleri4. Atama ve Yer Değiştirme İşlemleri
D- Fiziki ve Mali Destek	<ol style="list-style-type: none">1. Sistem ve Bilgi Güvenliğinin Sağlanması2. Ders Kitapları ile Eğitim Araç-Gereç Dağıtımı3. Taşınır Mal İşlemleri4. Okul Kantin İşlemleri5. Temizlik, Güvenlik, Isıtma, Aydınlatma ve Ulaştırma Hizmetleri6. Evrak Kabul, Yönlendirme Ve Dağıtım İşlemleri

	<ol style="list-style-type: none">7. Arşiv Hizmetleri8. Sivil Savunma İşlemleri9. Enerji Yönetimi ile İlgili Çalışmalar10. Bütçe İşlemleri (Ödenek Talepleri, Aktarımlar)
E-Denetim ve Rehberlik	<ol style="list-style-type: none">1. Okul Personelinin Teftiş ve Denetimi2. Öğretmenlere Rehberlik ve Oryantasyon
F-Halkla İlişkiler	<ol style="list-style-type: none">1. Bilgi Edinme Başvurularının Cevaplanması2. Protokol İş ve İşlemleri3. Basın, Halk ve Ziyaretçilerle İlişkiler4. Okul-Aile İşbirliği

Okulun Mevcut Durumu: Temel İstatistikler

Okul Künyesi

Okulumuzun temel girdilerine ilişkin bilgiler altta yer alan okul künyesine ilişkin tabloda yer almaktadır.

Temel Bilgiler Tablosu- Okul Künyesi

İli: ADANA		İlçesi: Seyhan			
Adres:	Yeşilyuva Mah. 36004 sk. No 2 Meydan Sağlık Ocağı Yanı Seyhan/ADANA	Coğrafi Konum (link):	https://bit.ly/2DPt5YL		
Telefon Numarası:	03223654600	Faks Numarası:	-----		
e- Posta Adresi:	nurivezekiyehas@hotmail.com	Web sayfası adresi:	http://nurizekiyehasortaokulu.meb.k12.tr		
Kurum Kodu:	724901	Öğretim Şekli:	İkili Eğitim(Tam Gün/İkili Eğitim)		
Okulun Hizmete Giriş Tarihi : 1958		Toplam Çalışan Sayısı	47		
Öğrenci Sayısı:	Kız	266	Öğretmen Sayısı	Kadın	30
	Erkek	305		Erkek	11
	Toplam	571		Toplam	41
Derslik Başına Düşen Öğrenci Sayısı		:51	Şube Başına Düşen Öğrenci Sayısı		: 27
Öğretmen Başına Düşen Öğrenci Sayısı		:14	Şube Başına 30'dan Fazla Öğrencisi Olan Şube Sayısı		: 8
Öğrenci Başına Düşen Toplam Gider Miktarı		90 TL	Öğretmenlerin Kurumdaki Ortalama Görev Süresi		:10

Çalışan Bilgileri

Okulumuzun çalışanlarına ilişkin bilgiler altta yer alan tabloda belirtilmiştir.

Çalışan Bilgileri Tablosu

Unvan*	Erkek	Kadın	Toplam
Okul Müdürü ve Müdür Yardımcısı	3	0	3
Anasınıfı Öğretmeni	0	1	1
Branş Öğretmeni	8	27	35
Rehber Öğretmen	0	2	2
Piktes Türkçe Öğretici	2	0	2
İdari Personel	0	0	0
Yardımcı Personel	2	0	2
Güvenlik Personeli	0	0	0
TYP İşkur ve Piktes Temizlik Personeli	-	2	2
Toplam Çalışan Sayıları	15	32	47

Okulumuz Bina ve Alanları

Okulumuzun binası ile açık ve kapalı alanlarına ilişkin temel bilgiler altta yer almaktadır.

Okul Yerleşkesine İlişkin Bilgiler

Okul Bölümleri		Özel Alanlar	Var	Yok
Okul Kat Sayısı	Zemin kat + 1. kat	Çok Amaçlı Salon	X	
Derslik Sayısı	14	Çok Amaçlı Saha		X
Derslik Alanları (m2)	30	Kütüphane	X	
Kullanılan Derslik Sayısı	14	Fen Laboratuvarı		X
Şube Sayısı	21	Bilgisayar Laboratuvarı	X	
İdari Odaların Alanı (m2)	20	İş Atölyesi		X
Öğretmenler Odası (m2)	25	Beceri Atölyesi		X
Okul Oturum Alanı (m2)	1037	Pansiyon		X
Okul Bahçesi (Açık Alan)(m2)	3361			
Okul Kapalı Alan (m2)	2072			
Sanatsal, bilimsel ve sportif amaçlı toplam alan (m ²)	1106			
Kantin (m2)	12			
Tuvalet Sayısı	15			
Diğer (.....)				

Sınıf ve Öğrenci Bilgileri

Okulumuzda yer alan sınıfların öğrenci sayıları alttaki tabloda verilmiştir.(2023-2024 verileri girilmiştir)

SINIFI	Kız	Erkek	Toplam	SINIFI	Kız	Erkek	Toplam
5/A	15	18	33	7/A	13	12	25
5/B	14	19	33	7/B	16	11	27
5/C	15	15	30	7/C	10	13	23
5/D	17	16	33	7/D	11	13	24
5/E	17	18	32	7/E	11	14	25
6/A	13	15	28	8/A	9	14	23
6/B	12	17	29	8/B	12	10	22
6/C	12	21	33	8/C	9	12	21
6/D	15	15	30	8/D	11	14	25
6/E	16	16	32	8/E	12	11	23
Anasınıfı A	9	11	20				

*Sınıf sayısına göre istenildiği kadar satır eklenebilir.

Donanım ve Teknolojik Kaynaklarımız

Teknolojik kaynaklar başta olmak üzere okulumuzda bulunan çalışır durumdaki donanım malzemesine ilişkin bilgiye alttaki tabloda yer verilmiştir.

Teknolojik Kaynaklar Tablosu

Akıllı Tahta Sayısı	16	TV Sayısı	1
Masaüstü Bilgisayar Sayısı	20	Yazıcı Sayısı	3
Taşınabilir Bilgisayar Sayısı	1	Fotokopi Makinası Sayısı	1
Projeksiyon Sayısı	5	İnternet Bağlantı Hızı	100mhz

Gelir ve Gider Bilgisi

Okulumuzun genel bütçe ödenekleri, okul aile birliği gelirleri ve diğer katkılarda dâhil olmak üzere gelir ve giderlerine ilişkin son iki yıl gerçekleşme bilgileri alttaki tabloda verilmiştir.

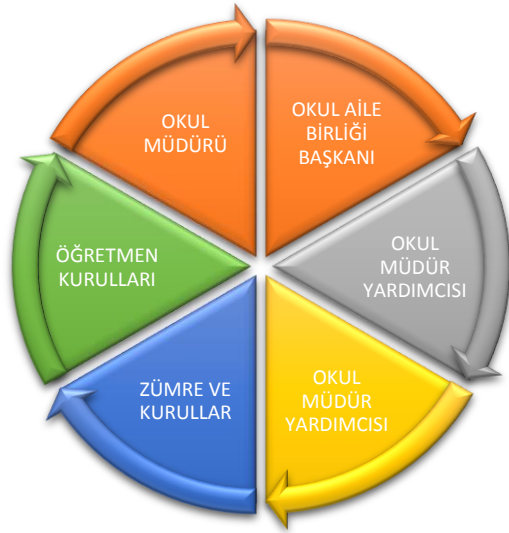
Yıllar	Gelir Miktarı	Gider Miktarı
2022	12400,24 TL	13326,81 TL
2023	23558,34 TL	20772 TL

PAYDAŞ ANALİZİ

Nuri ve Zekiye Has Ortaokulu Stratejik Planlama Ekibi olarak planımızın hazırlanması aşamasında katılımcı bir yapı oluşturmak için ilgili tarafların görüşlerinin alınması ve plana dahil edilmesi gerekli görülmüş ve bu amaçla paydaş analizi çalışması yapılmıştır. Ekibimiz tarafından iç ve dış paydaşlar belirlenmiş, bunların önceliklerinin tespiti yapılmıştır.

Paydaş görüş ve beklentileri SWOT (GZFT) Analizi Formu, Çalışan Memnuniyeti Anketi, Öğrenci Memnuniyeti Anketi, Veli Anketi Formu kullanılmaktadır. Aynı zamanda öğretmenler kurulu toplantıları, Zümre toplantıları gibi toplantılarla görüş ve beklentiler okulumuz bünyesinde değerlendirilmektedir.

Kurumumuzun temel paydaşları öğrenci, veli ve öğretmen olmakla birlikte eğitimin dışsal etkisi nedeniyle okul çevresinde etkileşim içinde olunan geniş bir paydaş kitlesi bulunmaktadır. Paydaşlarımızın görüşleri anket, toplantı, dilek ve istek kutuları, elektronik ortamda iletilen önerilerde dâhil olmak üzere çeşitli yöntemlerle sürekli olarak alınmaktadır.



Paydaşların önceliklendirilmesinde, paydaşın kurumun faaliyetlerini etkileme gücü ile kurumun faaliyetlerinden etkilenme dereceleri göz önünde bulundurulmuş ve öncelik vereceğimiz paydaşlar belirlenerek paydaş listesi indirgenmiştir. Bu çalışmada paydaş önceliklendirme matrisinden yararlanılmıştır.

Yararlanıcı-Ürün/Hizmet Matrisi

Ürün/Hizmet	Personel işleri	Rehberlik ve Yönlendirme	Öğrenci başarısının	Öğrenci kayıt, kabul ve devam işleri	Öğrencilere Ücretsiz Ders Kitabı	Sınav işleri	Sınıf geçme işleri	Öğrenim belgesi	Sportif Faaliyetler	Sosyal ve Kültürel Faaliyetler	Öğrenci davranışlarının	Öğrenci sağlığı ve güvenliği	Mezunlar (Öğrenci)	Öğrenci Servisleri	Eğitim-Öğretimi ve Yönetimi Çalışmaları	Fiziki Nitelik Geliştirme Çalışmaları	Staj işleri	Okul çevre ilişkileri
Milli Eğitim Bakanlığı	√	√	√	√	√	√									√	√	√	
Adana Valiliği	√														√	√		√
Adana İl Milli Eğitim Müdürlüğü	√	√		√	√	√			√	√		√			√	√	√	
Seyhan Kaymakamlığı	√				√					√					√	√		
Seyhan İlçe Milli Eğitim Müdürlüğü	√	√	√	√	√	√	√	√	√	√	√	√	√	√	√	√	√	√
Okullar /Kurumlar		√							√	√					√	√	√	√
Özel Öğretim Kurumları		√	√			√			√	√								
Yöneticilerimiz	√	√	√	√	√	√	√	√	√	√	√	√	√	√	√	√		√
Öğretmenler	√	√	√		√	√	√		√	√	√	√	√	√	√			√
Öğrenciler		√			√	√			√	√		√	√	√				√
Okul aile birlikleri																√		√
Memur ve Hizmetli	√															√		√
Belediye									√	√						√		√
İlçe Sağlık Müdürlüğü												√						
Eğitim Sendikaları	√													√				√
Muhtarlıklar																√		√

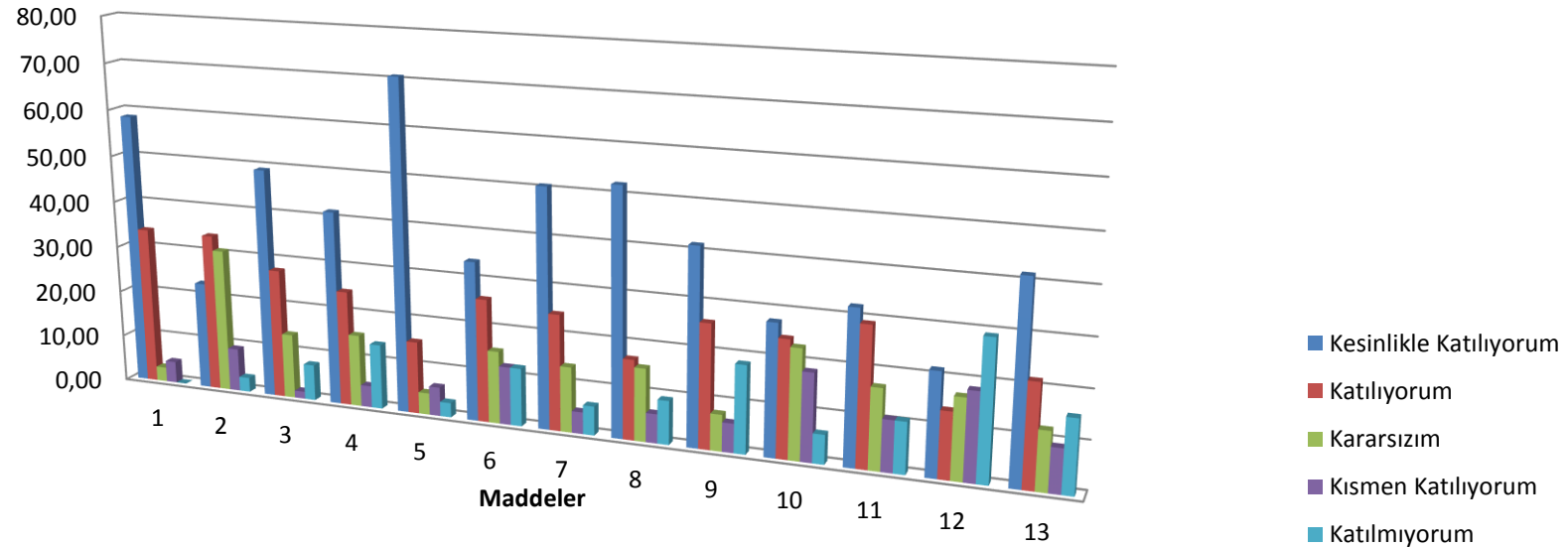
Paydaşların değerlendirmesi: Stratejik Planlama Ekibi paydaşın, kuruluşun hangi faaliyeti/hizmeti ile ilgili olduğunu ve kurumumuz ile paydaşların birbiri için taşıdıkları önem ve etkileme gücünü gösteren bir Etki/Önem matrisi ile Ürün/Hizmet matrisi hazırlanmıştır. Bu matris sayesinde öncelikli paydaşlarla gerçekleştirilebilecek çalışmaları ve izlenecek politikaların niteliği gösterilmiştir. Bu matrisle etki (zayıf ve güçlü), paydaşın kurumumuz faaliyet ve hizmetlerini yönlendirme, destekleme veya olumsuz etkileme gücünü; önem ise kurumumuzun paydaşın beklenti ve taleplerinin karşılanması konusunda verdiği önceliğin belirlenmesinde kullanılmıştır. Paydaş önem/etki matrisinde güçlü ise birlikte çalış, zayıf ve önemli ise taleplerini önemse ve gözet, çalışmalarına dâhil et. Güçlü ve önemsiz ise faaliyetlerini bilgilendir. Eğer zayıf ve önemsiz ise kurumlarını faaliyetlerini izle.

PAYDAŞ ÖNEM ETKİ MATRİSİ				
PAYDAŞIN ADI	Önem		Etki	
	Önemli	Önemsiz	Güçlü	Zayıf
Milli Eğitim Bakanlığı	√		Birlikte çalış	
Kaymakamlık	√		Birlikte çalış	
İlçe Milli Eğitim Müdürlükleri	√		Birlikte çalış	
Okullar		√		İzle
Yöneticiler	√		Çalışmalara dâhil et	
Öğretmenler	√		Çalışmalara dâhil et	
Öğrenciler	√		Çalışmalara dâhil et	
Özel Öğretim Kurumları		√		İzle
Okul Aile Birlikleri	√		Çalışmalara dâhil et	
Memur ve Hizmetliler	√		Çalışmalara dâhil et	
Belediye		√	Bilgilendir	
İlçe Sağlık Müdürlüğü		√		İzle
Sendikalar		√		İzle
Muhtarlıklar		√		İzle

Paydaş anketlerine ilişkin ortaya çıkan temel sonuçlara altta yer verilmiştir * :

Öğrenci Anketi Sonuçları:

Öğrenci Görüş ve Değerlendirme Anket Grafiği



	1	2	3	4	5	6	7	8	9	10	11	12	13
■ Kesinlikle Katılıyorum	58,46	23,08	49,23	41,54	70,77	33,85	50,77	52,31	41,54	27,69	32,31	21,54	41,54
■ Katılıyorum	33,85	33,85	27,69	24,62	15,38	26,15	24,62	16,92	26,15	24,62	29,23	13,85	21,54
■ Kararsızım	3,08	30,77	13,85	15,38	4,62	15,38	13,85	15,38	7,69	23,08	16,92	16,92	12,31
■ Kismen Katılıyorum	4,62	9,23	1,54	4,62	6,15	12,31	4,62	6,15	6,15	18,46	10,77	18,46	9,23
■ Katılmıyorum	0,00	3,08	7,69	13,85	3,08	12,31	6,15	9,23	18,46	6,15	10,77	29,23	15,38

OKULUMUZUN OLUMLU (BAŞARILI) YÖNLERİ

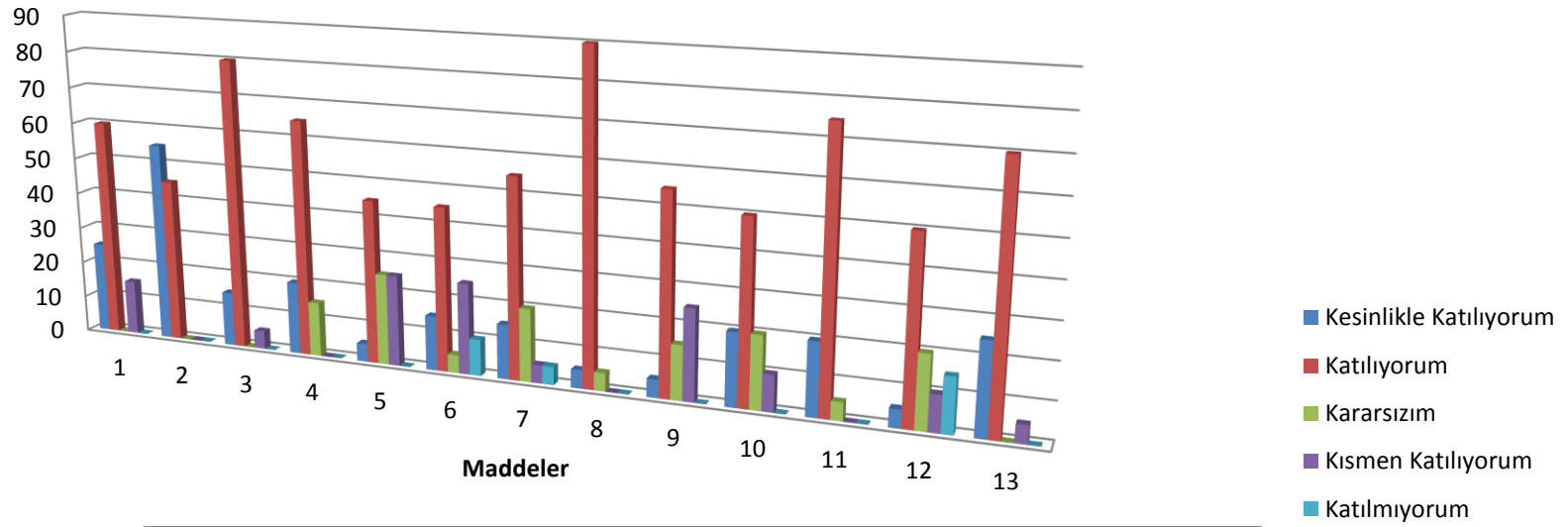
- Okulumuz disiplinli ve yeterli güvenlik önlemlerine sahip
- Öğretmenlerimiz çok başarılı, şefkatli, yardımsever, ilgili ve dersleri çok iyi anlatıyorlar.
- Okul bahçemiz ağaçlandırılmış, temiz
- Akıllı tahtalarımız aktif kullanılıyor
- Okulumuzda kursların açılması
- Sosyal, kültürel ve sportif faaliyetlerin ve etkinliklerin çok olması
- Şikâyet ve dileklerimizin dikkate alınması.

OLUMSUZ YÖNLERİ

- Kantinde satılan yiyeceklerin pahalı olması ve sağlıklı yiyeceklerin az olması
- Kantinde çalışanların eldiven ve bone kullanmaması
- Lavaboların yeterince temiz olmaması
- Bazı sınıfların dolap ve panolarının olmaması
- Okul duvarlarında tel örgü bulunmaması
- Yabancı uyruklu öğrenci sayısının çok olması

Öğretmen Anketi Sonuçları:

Öğretmen Görüş ve Değerlendirme Anket Grafiği



	1	2	3	4	5	6	7	8	9	10	11	12	13
■ Kesinlikle Katılıyorum	25	55	15	20	5	15	15	5	5	20	20	5	25
■ Katılıyorum	60	45	80	65	45	45	55	90	55	50	75	50	70
■ Kararsızım	0	0	0	15	25	5	20	5	15	20	5	20	0
■ Kismen Katılıyorum	15	0	5	0	25	25	5	0	25	10	0	10	5
■ Katılmıyorum	0	0	0	0	0	10	5	0	0	0	0	15	0

OKULUMUZUN OLUMLU (BAŞARILI) YÖNLERİ

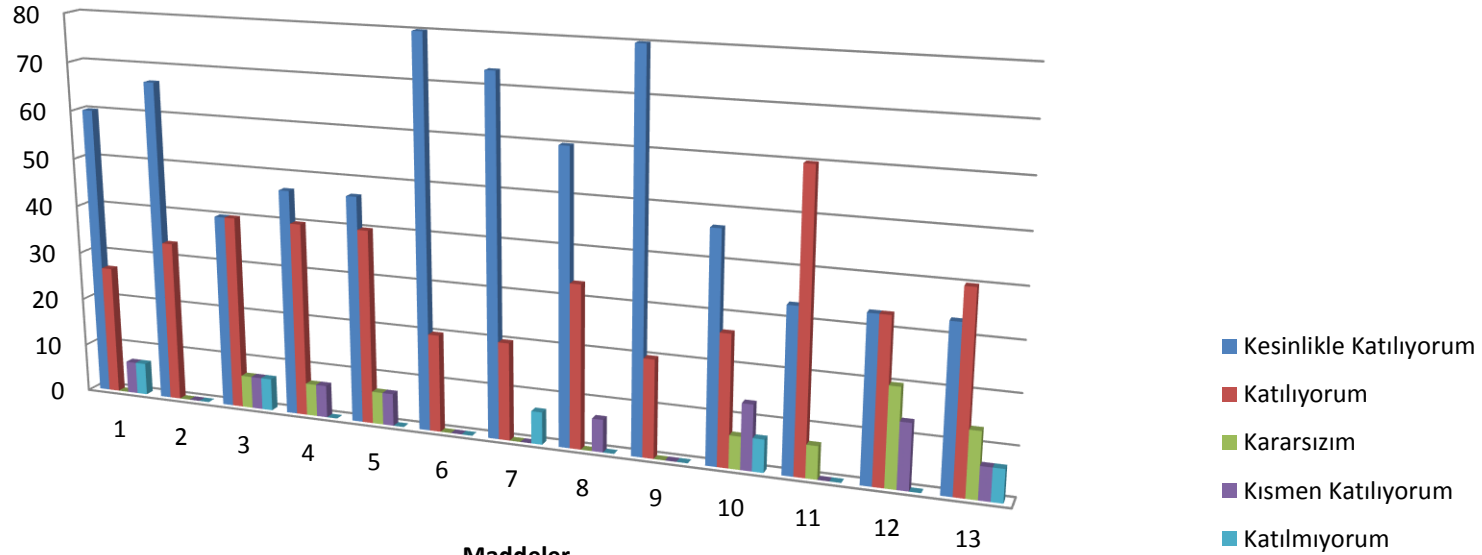
- Çalışma ortamının güzel, öğretmenler arası iletişimin ve işbirliğinin iyi olması
- Genç ve dinamik bir kadrodan oluşması
- Okul idaresinin anlayışlı ve motive edici olması
- Temiz ve düzenli bir ortamın olması
- Duyuruların zamanında yapılması
- Sosyal, kültürel ve sportif faaliyetlerin ve etkinliklerin çok olması

OLUMSUZ YÖNLERİ

- Öğrencilerin kılık kıyafet kurallarına uymaması
- Maddi imkânsızlıkların bazı çalışmalara engel olması
- Fiziki şartların yeterli olmaması

Veli Anketi Sonuçları:

Veli Görüş ve Değerlendirme Anket Grafiği



	1	2	3	4	5	6	7	8	9	10	11	12	13
Kesinlikle Katılıyorum	60	66,67	40	46,67	46,67	80	73,33	60	80	46,67	33,33	33,33	33,33
Katılıyorum	26,67	33,33	40	40	40	20	20	33,33	20	26,67	60	33,33	40
Kararsızım	0	0	6,67	6,67	6,67	0	0	0	0	6,67	6,67	20	13,33
Kısmen Katılıyorum	6,67	0	6,67	6,67	6,67	0	0	6,67	0	13,33	0	13,33	6,67
Katılmıyorum	6,67	0	6,67	0	0	0	6,67	0	0	6,67	0	0	6,67

OKULUMUZUN OLUMLU (BAŞARILI) YÖNLERİ

- Okulumuz disiplinli ve yeterli güvenlik önlemlerine sahip
- Öğretmenlerimiz çok başarılı, şefkatli, yardımsever, ilgili ve dersleri çok iyi anlatıyorlar.
- Okul bahçemiz ağaçlandırılmış, temiz
- Sınıflar temiz
- Öğretmen - öğrenci diyalogunun iyi olması
- Sosyal, kültürel ve sportif faaliyetlerin ve etkinliklerin çok olması
- İdarecilerin iletişime açık ve her konuda yardımcı olmaları

OLUMSUZ YÖNLERİ

- Kantinde satılan yiyeceklerin pahalı olması ve sağlıklı yiyeceklerin az olması
- Kantinde çalışanların eldiven ve bone kullanmaması
- Lavaboların yeterince temiz olmaması
- Bazı sınıfların dolap ve panolarının olmaması
- Veli toplantılarına katılımın az olması

GZFT (Güçlü, Zayıf, Fırsat, Tehdit) Analizi *

Okulumuzun temel istatistiklerinde verilen okul künyesi, çalışan bilgileri, bina bilgileri, teknolojik kaynak bilgileri ve gelir gider bilgileri ile paydaş anketleri sonucunda ortaya çıkan sorun ve gelişime açık alanlar iç ve dış faktör olarak değerlendirilerek GZFT tablosunda belirtilmiştir. Dolayısıyla olguyu belirten istatistikler ile algıyı ölçen anketlerden çıkan sonuçlar tek bir analizde birleştirilmiştir.

Kurumun güçlü ve zayıf yönleri donanım, malzeme, çalışan, iş yapma becerisi, kurumsal iletişim gibi çok çeşitli alanlarda kendisinden kaynaklı olan güçlülükleri ve zayıflıkları ifade etmektedir ve ayırmda temel olarak okul müdürü/müdürlüğü kapsamında bakılarak iç faktör ve dış faktör ayrımı yapılmıştır.

İçsel Faktörler

Güçlü Yönler

Öğrenciler	Saygılı
Çalışanlar	Öğretmen normunun tam olması Genç ve dinamik bir kadroya sahip olması Öğretmenler arası uyum ve iş birliğinin iyi olması Öğretmenlerin donanımlı ve disiplinli olması
Veliler	İlimli ve iletişime açık
Bina ve Yerleşke	Sınıfların fiziki ortamlarının yeterli olması Çok amaçlı salonun bulunması Teknoloji sınıfının bulunması Ulaşımın kolay olması
Donanım	Tüm sınıflar FATİH projesi kapsamında dizayn edilmiştir.

Bütçe	Okul kantin geliri ve gönüllü veli bağıışı
Yönetim Süreçleri	Yenilikçi, demokratik ,hızlı ve isabetli karar alma oranı yüksek
İletişim Süreçleri	Samimiyet ortamında birlikte hareket etme kabiliyeti yüksek
vb	Sınıf öğrenci mevcutlarının az olması

Zayıf Yönler

Öğrenciler	Öğrencilerin okuma alışkanlığının az olması Yeterli veli desteği alamamaları
Çalışanlar	Yardımcı personel yetersiz
Veliler	Öğretmen Veli işbirliğinin yeterince olmaması
Bina ve Yerleşke	Okul binasının eski yapı olması
Donanım	Konferans salonu yetersiz
Bütçe	Gönüllü veli bağışlarının az olması Okulun gelir kaynaklarının yetersizliği
Yönetim Süreçleri	Okulun bulunduğu çevrenin sosyo ekonomik düzeyinin düşük olması
İletişim Süreçleri	Zaman zaman velilerimize ulaşmakta zorluk yaşıyor olmamız
vb	Yabancı uyruklu öğrencinin çok olması

Dışsal Faktörler

Fırsatlar

Politik	Sosyo ekonomik seviyesi düşük bir okul olduğumuz için STK'lar la işbirliğimiz kolaylaşmıştır. Okulumuzun diğer okullar ve kurumlarla iletişiminin güçlü olması
Ekonomik	Hayırseverlerin varlığı
Sosyolojik	Ailelerin ve öğrencilerin bilinçlenmeleri Hizmet alanların beklenti ve görüşlerinin dikkate alınması Okulumuzun yakınlarında klinik ve hastane bulunması Karakolun okulumuza çok yakın olması
Teknolojik	FATİH Projesi kapsamında bir okul olmamız
Mevzuat-Yasal	Tüm eğitim öğretim süreçlerinde işleyişimiz yasal mevzuat çerçevesindedir.
Ekolojik	Okulumuz istenilen düzeyde eğitim iklimine sahiptir. Okula ulaşımın kolay olması

Tehditler

Politik	Hızlı yapılaşma ve artan öğrenci nüfusu okulu yetersiz kılmaktadır.
Ekonomik	Velilerin sosyoekonomik düzeyi Okulun bulunduğu çevrenin genel gelir durumu Esnaf desteğinin olmaması

Sosyolojik	Okul çevresinde suç oranının fazla olması Parçalanmış aile sayısının fazlalığı Yabancı uyruklu öğrenci sayısının fazlalığı
Teknolojik	Görsel ve sosyal medya eğitim çağındaki çocuk ve gençlere olumsuz etkilerinin olması Bilgi iletişim araçları ve İnternet'in bilinçsiz kullanımına karşın yeterli önlemler alınamaması.
Mevzuat-Yasal	Sosyal, Kültürel, Sanatsal ve diğer etkinliklerde mevzuattan kaynaklanan bürokratik işlemlerin çokluğu.
Ekolojik	Öğrenci yoğunluğunun fazlalığı sınıf iklimini olumsuz etkilemektedir. Okul çevresinde plansız yapılaşmanın olması(park spor alanlarının) olmaması Okul bahçesinde tehlike arz eden yapıların olması

Gelişim ve Sorun Alanları

Gelişim ve sorun alanları analizi ile GZFT analizi sonucunda ortaya çıkan sonuçların planın geleceğe yönelim bölümü ile ilişkilendirilmesi ve buradan hareketle hedef, gösterge ve eylemlerin belirlenmesi sağlanmaktadır.

Gelişim ve sorun alanları ayrımında eğitim ve öğretim faaliyetlerine ilişkin üç temel tema olan Eğitime Erişim, Eğitimde Kalite ve Kurumsal Kapasite kullanılmıştır. Eğitime erişim, öğrencinin eğitim faaliyetine erişmesi ve tamamlamasına ilişkin süreçleri; Eğitimde kalite, öğrencinin akademik başarısı, sosyal ve bilişsel gelişimi ve istihdamı da dâhil olmak üzere eğitim ve öğretim sürecinin hayata hazırlama evresini; Kurumsal kapasite ise kurumsal yapı, kurum kültürü, donanım, bina gibi eğitim ve öğretim sürecine destek mahiyetinde olan kapasiteyi belirtmektedir.

Eğitime Erişim	Eğitimde Kalite	Kurumsal Kapasite
Okullaşma Oranı	Akademik Başarı	Kurumsal İletişim
Okula Devam/ Devamsızlık	Sosyal, Kültürel ve Fiziksel Gelişim	Kurumsal Yönetim
Okula Uyum, Oryantasyon	Sınıf Tekrarı	Bina ve Yerleşke
Özel Eğitime İhtiyaç Duyan Bireyler	İstihdam Edilebilirlik ve Yönlendirme	Donanım
Yabancı Öğrenciler	Öğretim Yöntemleri	Temizlik, Hijyen
Hayat boyu Öğrenme	Ders araç gereçleri	İş Güvenliği, Okul Güvenliği
		Taşıma ve servis

Gelişim ve sorun alanlarına ilişkin GZFT analizinden yola çıkılarak saptamalar yapılırken yukarıdaki tabloda yer alan ayrımda belirtilen temel sorun alanlarına dikkat edilmesi gerekmektedir.

Gelişim ve Sorun Alanlarımız

1.TEMA: EĞİTİM VE ÖĞRETİME ERİŞİM	
1	Okullaşma oranımız %100 dür.
2	Devamsızlık % 3tür.
3	Okulumuzun yabancı öğrenci sayısı % 45 tir.
4	Özel eğitime ihtiyaç duyan öğrencilerimize rehberlik servisimiz aracılığıyla gerekli işlemler yapılmaktadır.
5	Okulumuz bahçesindeki spor ve yaşam alanları tüm öğrenci yetişkin ve mahalle sakinlerine hizmet etmektedir.

2.TEMA: EĞİTİM VE ÖĞRETİMDE KALİTE	
1	Okulumuz. 2022-2023 LGS sınavında ise 7 öğrencimiz sınavla alınan proje okullarına yerleşmiştir.
2	Sene Başı Öğretmenler Kurulu Toplantısında alınan kararlar gereği Sosyo- Kültürel alanda; Kitap Fuarları , il içi ,il dışı kültürel geziler ve okul içi aktiviteler plan dahilinde gerçekleştirilmektedir.
3	Sınıf tekrarı yapan öğrenci sayısı % 15 tir.
4	Okulumuz idaresi ve rehberlik servisinde mezun olabilecek durumdaki öğrencilerimize; meslek tanıtımları yapılarak, ilgi ve kabiliyetlerine uygun yönlendirme çalışmaları yapılmaktadır.
5	Okulumuz öğretmenleri öğrencilerin gelişiminde çağın gerektirdiği şekilde pedagojik öğretim ve yöntemlerini uygulamaktadır.
6	Okulumuzda FATİH Projesi kapsamında Fiber İnternet altyapısı bulunmakta ve etkileşimli tahtalar kullanılarak eğitime devam etmektedir.

3.TEMA: KURUMSAL KAPASİTE	
1	Kurumsal iletişimin iyi olması
2	Okulun sosyal, kültürel, sanatsal ve sportif faaliyet alanlarına aktif katılımın gerçekleştirilmesi
3	Donatım eksiklerinin giderilmesi
4	Okul güvenliği için, uygun kamera sistemlerinin kurulumu ve oluşabilecek aksaklıkların giderilmesine yönelik çalışmaların yapılması.
5	Okulumuzdaki fiziki durumun iyileştirilmesi
6	Temizlik ve hijyene yönelik gerekli tedbirlerin alınması

BÖLÜM III: MİSYON, VİZYON VE TEMEL DEĞERLER

Okul Müdürlüğümüzün Misyon, vizyon, temel ilke ve değerlerinin oluşturulması kapsamında öğretmenlerimiz, öğrencilerimiz, velilerimiz, çalışanlarımız ve diğer paydaşlarımızdan alınan görüşler, sonucunda stratejik plan hazırlama ekibi tarafından oluşturulan Misyon, Vizyon, Temel Değerler; Okulumuz üst kurulana sunulmuş ve üst kurul tarafından onaylanmıştır.

MİSYONUMUZ :

Okulumuz için belirlenmiş olan eğitim-öğretim programını çevre faktörlerini de dikkate alarak etkili ve verimli bir şekilde uygulamak, öğrencilerin kabiliyetlerine ve ihtiyaçlarına uygun bir eğitim hizmetini sunmak, onların sosyal, kültürel ihtiyaçlarını karşılayacak yeteneklerini geliştirmelerine ortam hazırlamak ve okulda öğrenmenin kalitesini artırmak temel işlevimizdir.

VİZYONUMUZ :

Çağın gereklerine en uygun ve modern eğitim araç-gereçleriyle donatılmış sınıflarla, yüzde yüz öğrenci başarısını hedefleyen bir eğitim kurumu olabilmek.

TEMEL DEĞERLERİMİZ

- 1) Gelişmede bilimsellik ve akılcılığı temele alırız.
- 2) Ülkemizin geleceğinden sorumluyuz.
- 3) Eğitime yapılan yardımı kutsal sayar ve her türlü desteği veririz.
- 4) Toplam Kalite Yönetimi felsefesini benimseriz.
- 5) Kurumda çalışan herkesin katılımı ile sürecin devamlı olarak iyileştirileceğine ve geliştirileceğine inanırız.
- 6) Sağlıklı bir çalışma ortamı içerisinde çalışanları tanıyarak fikirlerine değer verir ve işimizi önemseriz.
- 7) Mevcut ve potansiyel hizmet bekleyenlerin ihtiyaçlarına odaklanırız.
- 8) Kendimizi geliştirmeye önem verir, yenilikçi fikirlerden yararlanırız.
- 9) Öğrencilerin, öğrenmeyi öğrenmesi ilk hedefimizdir.

- 10) Okulumuzla ve öğrencilerimizle gurur duyarız.
- 11) Öğrencilerimizi, yaratıcı yönlerinin gelişmesi için teşvik ederiz.
- 12) Öğrenme problemi olan öğrencilerimiz için özel destek programları hazırlarız.
- 13) Biz, birbirimize ve kendimize güveniriz.
- 14) Öğrencilerimiz, bütün çalışmalarımızın odak noktasıdır.

BÖLÜM IV: AMAÇ, HEDEF VE EYLEMLER

Açıklama:

- 1) Amaç, hedef, gösterge ve eylem kurgusu amaç Sayfa 16-17 da yer alan Gelişim Alanlarına göre yapılacaktır.
- 2) Altta erişim, kalite ve kapasite amaçlarına ilişkin örnek amaç, hedef ve göstergeler verilmiştir.
- 3) Erişim başlığında eylemlere ilişkin örneğe yer verilmiştir.

TEMA I: EĞİTİM VE ÖĞRETİME ERİŞİM

Eğitim ve öğretime erişim okullaşma ve okul terki, devam ve devamsızlık, okula uyum ve oryantasyon, özel eğitime ihtiyaç duyan bireylerin eğitime erişimi, yabancı öğrencilerin eğitime erişimi ve hayat boyu öğrenme kapsamında yürütülen faaliyetlerin ele alındığı temadır.

Stratejik Amaç 1:

Bireylerin zihinsel, bedensel, sosyal ve duygusal gelişimine katkı sağlayan ve her bireyin en temel hakkı olan eğitime; tüm bireylerin eşit ve adil şartlar altında katılım ve eğitimi tamamlamalarına imkân ve ortam sağlamak.

Stratejik Hedef 1.1. Kayıt bölgemizde alan taraması yapılarak okul öncesi öğrencilerimizin eğitim ve öğretime katılımının her yıl için %5 artırılması.

Performans Göstergeleri

No	PERFORMANS GÖSTERGESİ	Mevcut	HEDEF				
		2024	2024	2025	2026	2027	2028
PG.1.1.a	Kayıt bölgesindeki öğrencilerden okula kayıt yaptıranların oranı (%)	100	100	100	100	100	100
PG.1.1.c	Okula yeni başlayan öğrencilerden oryantasyon eğitimine katılanların oranı (%)	90	92	94	96	98	100
PG.1.1.d	Bir eğitim ve öğretim döneminde 20 gün ve üzeri devamsızlık yapan öğrenci oranı (%)	10	8	6	4	2	0
PG.1.1.e	Bir eğitim ve öğretim döneminde 20 gün ve üzeri devamsızlık yapan yabancı öğrenci oranı (%)	0	0	0	0	0	0
PG.1.1.f	Okulun özel eğitime ihtiyaç duyan bireylerin kullanımına uygunluğu (0-1)	1	1	1	1	1	1

Eylemler*

No	Eylem İfadesi	Eylem Sorumlusu	Eylem Tarihi
1.1.a	Kayıt bölgesinde yer alan öğrencilerin tespiti çalışması yapılacaktır.	Okul Stratejik Plan Ekibi	01 Eylül-20 Eylül
1.1.c	Okula yeni başlayanlara oryantasyon çalışması yapılacaktır	Okul idaresi ve tüm öğretmenler	Eylül
1.1.d	Devamsızlık yapan öğrencilerin tespiti ve erken uyarı sistemi için çalışmalar yapılacaktır.	İlgili Müdür Yardımcısı ve sınıf rehber öğretmenleri	01 Eylül-20 Eylül
1.1.e	Devamsızlık yapan öğrencilerin velileri ile özel aylık toplantı ve görüşmeler yapılacaktır.	O şubelerle İlgili Rehber Öğretmeni	Her ayın son haftası
1.1.f	Okulun özel eğitime ihtiyaç duyan bireylerin kullanımının kolaylaştırılması için rampa ve asansör eksiklikleri tamamlanacaktır.	İlgili Müdür Yardımcısı	Mayıs 2019

TEMA II: EĞİTİM VE ÖĞRETİMDE KALİTENİN ARTIRILMASI

Eğitim ve öğretimde kalitenin artırılması başlığı esas olarak eğitim ve öğretim faaliyetinin hayata hazırlama işlevinde yapılacak çalışmaları kapsamaktadır.

Bu tema altında akademik başarı, sınav kaygıları, sınıfta kalma, ders başarıları ve kazanımları, disiplin sorunları, öğrencilerin bilimsel, sanatsal, kültürel ve sportif faaliyetleri ile istihdam ve meslek edindirmeye yönelik rehberlik ve diğer mesleki faaliyetler yer almaktadır.

Stratejik Amaç 2:

Öğrencilerimizin akademik anlamda başarılarını arttırmak, iletişime ve öğrenmeye açık, özgüven ve sorumluluk sahibi, sağlıklı ve mutlu bireyler olarak hayatlarına devam etmelerini sağlamak.

Hedef 2.1.

Okulumuzun akademik başarı oranını plan dönemi sonuna kadar % 10 arttırmak

Hedef 2.2.

Öğrencilerin akademik başarı düzeylerine, ruhsal ve fiziksel gelişimlerine yönelik kültürel ve sportif faaliyetlere katılım oranını en az %10 artırmak.

Hedef 2.3.

Eğitim-öğretim yılı içerisinde öğrencilerimizin ayda okuduğu ortalama kitap sayısını her yıl için %10 arttırmak

Stratejik Hedef 2.1. Öğrenme kazanımlarını takip eden ve velileri de sürece dâhil eden bir yönetim anlayışı ile öğrencilerimizin akademik başarıları ve sosyal faaliyetlere etkin katılımı artırılacaktır.

Performans Göstergeleri

No	PERFORMANS GÖSTERGESİ	Mevcut	HEDEF				
		2024	2024	2025	2026	2027	2028
PG.2.1.1	Bir eğitim ve öğretim döneminde bilimsel, kültürel, sanatsal ve sportif alanlarda en az bir faaliyete katılan öğrenci oranı (%)	65	70	75	80	85	90
PG.2.1.2	Öğrenci başına okunan kitap sayısı	12	22	25	27	28	32
PG.2.1.3	Toplumsal sorumluluk ve gönüllülük programlarına katılan öğrenci oranı (%)	15	20	25	30	35	40
PG.2.1.4	Yabancı dil dersi yılsonu puan ortalaması	77	80	83	86	89	90
PG.2.1.5	EBA Ders Portalı öğrenci kayıt oranı (%)	88	92	96	100	100	100
PG.2.1.6	Yabancı dil eğitimine yönelik geliştirilen dijital içerik sayısı	0	0	1	1	1	2
PG.2.1.8	Herhangi bir dalda milli takım havuzunda yer alan öğrenci sayısı	0	0	0	0	0	0
PG.2.1.9	Sporcu lisanslı öğrenci sayısı	100	110	120	130	140	150
PG.2.1.10	Okul ve mahalle spor kulüplerinden yararlanan öğrenci oranı (%)	1,6	2	2,5	3	3,5	4
PG.2.1.11	Ulusal ve uluslararası projelere katılan öğrenci oranı (%)	0	1	1	1	1	1
PG.2.1.13	Kütüphaneden faydalanan öğrenci oranı(%)	100	100	100	100	100	100
PG.2.1.15	Öğretmenlerimiz tarafından Eğitim Bilişim Ağı (EBA) sistemine eklenen ders destek materyalleri ve uygulamaların sayısı.	1	3	5	7	10	15

Eylemler

No	Eylem İfadesi	Eylem Sorumlusu	Eylem Tarihi
2.1.1.	Bilimsel ,kültürel ve sportif faaliyetlere öğrenciler teşvik edilecektir.	Okul idaresi ve tüm öğretmenler	Eğitim- Öğretim yılı
2.1.2	Bahçede kitap okuma etkinliği yapılacaktır.	Okul idaresi ve tüm öğretmenler	Eğitim- Öğretim yılı
2.1.3	Toplumsal sorumluluk kapsamında yaşlı ziyareti yapılacaktır.	Okul idaresi ve tüm öğretmenler	Eğitim- Öğretim yılı
2.1.4	Eba'nın daha aktif kullanımı sağlanacaktır.	Okul idaresi ve tüm öğretmenler	Eğitim - Öğretim Yılı
2.1.5	Öğrencilerimiz kayıtlıdır.	Okul idaresi ve bt öğretmenleri	Eğitim - Öğretim Yılı
2.1.6	Öğrenciler ve öğretmenler tarafından dijital içerik oluşturulacaktır.	Okul idaresi ve tüm öğretmenler	Eğitim - Öğretim Yılı
2.1.8	Öğrencimiz yoktur.	Okul idaresi ve beden eğitimi öğretmenleri	Eğitim - Öğretim Yılı
2.1.9	Öğrenciler sportif faaliyetler konusunda desteklenecektir.	Okul idaresi ve Beden eğitimi öğretmenleri	Eğitim - Öğretim Yılı
2.1.10	Öğrenci sayılarımız yıllara göre arttırılacaktır.	Okul idaresi ve Beden eğitimi öğretmenleri	Eğitim - Öğretim Yılı
2.1.11	Ulusal ve uluslararası projelere katılım teşvik edilecektir.	Okul İdaresi ve İlgili zümre öğretmenleri	Eğitim - Öğretim Yılı
2.1.13	Kütüphaneye her sene yeni kitapların alımı	Okul idaresi ve Türkçe zümre öğretmenleri	Eğitim - Öğretim Yılı
2.1.15	Öğretmenlerimize Eba kullanımı ve materyal paylaşımı konusunda gerekli destek ve yardım sağlanacaktır.	Okul idaresi ve tüm öğretmenler	Eğitim - Öğretim Yılı

Stratejik Hedef 2.2. Etkin bir rehberlik anlayışıyla, öğrencilerimizi ilgi ve becerileriyle orantılı bir şekilde üst öğrenime veya istihdama hazır hale getiren daha kaliteli bir kurum yapısına geçilecektir.

(Üst öğrenime hazır: Mesleki rehberlik faaliyetleri, tercih kılavuzluğu, yetiştirme kursları, sınav kaygısı vb,

İstihdama Hazır: Kariyer günleri, staj ve işyeri uygulamaları, ders dışı meslek kursları vb ele alınacaktır.)

Performans Göstergeleri

No	PERFORMANS GÖSTERGESİ	Mevcut	HEDEF				
		2024	2024	2025	2026	2027	2028
PG.2.2.4	Okulumuzda/Kurumumuzca Ulusal-uluslararası olarak Yapılan proje sayısı (Tübitak-Erasmus-AB veya bakanlık düzeyinde projeler)	0	1	1	1	1	1
PG.2.2.6	Okulumuzda/Kurumumuzda Mezunların memnuniyet oranı(%)	100	100	100	100	100	100
PG.2.2.7	Okulumuzda/Kurumumuzda Mesleki rehberlik faaliyetleri konusunda rehberlik yapılan öğrenci oranı (%)	25	30	30	35	38	40
PG.2.2.8	Okulumuzda/Kurumumuzda Yetiştirme kurslarını dönem sonu itibari ile tamamlayan öğrenci oranı (%)	100	100	100	100	100	100
PG.2.2.9	Okulumuzda/Kurumumuzda Bir eğitim-öğretim yılında müdürlüğümüzce düzenlenen toplantı ve etkinlikleri katılan veli oranı (%)	50	55	60	65	70	75

Eylemler

No	Eylem İfadesi	Eylem Sorumlusu	Eylem Tarihi
2.2.4	Ulusal ve uluslararası projelere katılım teşvik edilecektir.	Okul idaresi ve tüm öğretmenler	Eğitim-Öğretim Yılı
2.2.6	Öğrencilerimiz memnundur.	Okul idaresi- Tüm Öğretmenler	Eğitim-Öğretim Yılı
2.2.7	Okulumuz tüm 8.sınıf öğrencilerimize mesleki rehberlik çalışması yapılmaktadır.	Okul idaresi ve İlgili Rehber Öğretmeni	Eğitim-Öğretim Yılı
2.2.8	Bütün öğrencilerimiz tamamlamıştır.	Tüm Öğretmenler	Eğitim-Öğretim Yılı
2.2.9	Okulumuzda veli toplantıları velilere zamanında bildirilmekte olup katılımın artırılması için gerekli çalışmalar yapılacaktır.	Okul idaresi- Tüm Öğretmenler	Eğitim-Öğretim Yılı

TEMA III: KURUMSAL KAPASİTE

Stratejik Amaç 3:

Eğitim ve öğretim faaliyetlerinin daha nitelikli olarak verilebilmesi için okulumuzun kurumsal kapasitesi güçlendirilecektir.

Stratejik Hedef 3.1.

Etkili ve verimli bir kurumsal yapıyı oluşturmak için; mevcut beşeri, fiziki alt yapı ile yönetim ve organizasyon yapısı iyileştirilecektir.

Performans Göstergeleri

No	PERFORMANS GÖSTERGESİ	Mevcut	HEDEF				
		2024	2024	2025	2026	2027	2028
PG.3.1.1	Okulumuzda/Kurumumuzda bulunan Tasarım ve Beceri Atölyesi sayısı	0	0	0	0	0	0
PG.3.1.2	Lisansüstü eğitim alan personel oranı (%)	10	12	12	13	14	15
PG.3.1.3	Okulumuzda/Kurumumuzda Resim ve/veya Müzik atölyesi sayısı	0	0	2	2	2	2
PG.3.1.5	Okulumuzda/Kurumumuzda Engellilerin kullanımına uygun asansör/lift, rampa ve tuvaleti birlikte olma durumu (0-1)	0	0	1	1	1	1
PG.3.1.6	Okulumuzda/Kurumumuzda Öğretmen başına düşen öğrenci sayısı	17,5	17,5	15	15	15	15
PG.3.1.7	Okulumuzda/Kurumumuzda Öğrenci sayısı 30'dan fazla olan şube oranı (%)	30	30	25	25	25	25
PG.3.1.9	Okulumuzda/Kurumumuzda Okulumuzda/Kurumumuzda Z kütüphanesi bulunma durumu (0-1)	0	0	1	1	1	1
PG.3.1.10	Yabancı dil sınavında (YDS) en az C seviyesi veya eşdeğeri bir belgeye sahip olan öğretmen sayısı	2	2	3	3	4	4
PG.3.1.11	Okulumuzda/Kurumumuzda İş güvenliği eğitimi alan personel oranı	100	100	100	100	100	100
PG.3.1.14	Ulusal -Uluslararası bir alanda kuruma kazandırılan ödül durumu (0-1)	0	0	0	0	0	0
PG.3.1.15	Müdürlüğünüz iş ve işlemlerine yönelik paydaşların memnuniyet oranı (%)	100	100	100	100	100	100

Eylemler

No	Eylem İfadesi	Eylem Sorumlusu	Eylem Tarihi
3.1.1.	Okulumuzda atölyemiz yoktur.	Okul idaresi ve Görsel Sanatlar Öğretmeni	2020 yılı İtibari ile
3.1.2	Lisansüstü eğitim alan 4 personelimiz bulunmaktadır.	İlgili Müdür Yardımcısı	2019 yılı İtibari ile
3.1.3	Okulumuzda resim veya müzik atölyemiz yoktur.	Okul idaresi ve ilgili öğretmenler.	2020 yılı İtibari ile
3.1.5	İhtiyaç halinde kullanılabilir durumdadır.	Okul idaresi	Eğitim -Öğretim yılı süresince
3.1.6	Öğretmen başına düşen öğrenci sayımız ideal durumdadır.	Okul idaresi ve tüm öğretmenler.	Eğitim -Öğretim yılı
3.1.7	Okulumuzda öğrenci sayısı 30 dan fazla olan 6 şube vardır.	Okul idaresi	Eğitim -Öğretim yılı
3.1.9	Okulumuzda Z kütüphanemiz bulunmamaktadır.	Okul idaresi ve Türkçe Öğretmenleri	2016 -2017 Eğitim öğretim yılı İtibari ile
3.1.10	Okulumuz öğretmenlerini Yabancı Dil sınavına katılması için teşvik edilecektir.	Okul idaresi	Eğitim Öğretim yılı
3.1.11	İş güvenliği eğitimini tüm okul personelimiz almıştır.	Okul idaresi	2019
3.1.14	Ulusal- Uluslararası yarışmalar hakkında öğretmen ve öğrencilerimiz bilgilendirilecektir.	Okul idaresi	Eğitim Öğretim yılı
3.1.15	Müdürlüğümüz aynı ilgiyle çalışmaya devam edecektir.	Okul idaresi	2019-2023

V. BÖLÜM: MALİYETLENDİRME

2024-2028 Stratejik Planı Faaliyet/Proje Maliyetlendirme Tablosu

Kaynak Tablosu	2024	2025	2026	2027	2028	Toplam
Genel Bütçe	0	0	0	0	0	0
Valilikler ve Belediyelerin Katkısı	0	0	0	0	0	0
Diğer (Okul Aile Birlikleri)	20000	25000	30000	35000	40000	150000
TOPLAM	20000	25000	30000	35000	40000	150000

VI. BÖLÜM: İZLEME VE DEĞERLENDİRME

Okulumuz Stratejik Planı izleme ve değerlendirme çalışmalarında 5 yıllık Stratejik Planın izlenmesi ve 1 yıllık gelişim planının izlenmesi olarak ikili bir ayrıma gidilecektir.

Stratejik planın izlenmesinde 6 aylık dönemlerde izleme yapılacak denetim birimleri, il ve ilçe millî eğitim müdürlüğü ve Bakanlık denetim ve kontrollerine hazır halde tutulacaktır.

Yıllık planın uygulanmasında yürütme ekipleri ve eylem sorumlularıyla aylık ilerleme toplantıları yapılacaktır. Toplantıda bir önceki ayda yapılanlar ve bir sonraki ayda yapılacaklar görüşülüp karara bağlanacaktır.

EKLER:

Öğretmen, öğrenci ve veli anket örnekleri klasör ekinde olup okullarınızda uygulanarak sonuçlarından paydaş analizi bölümü ve sorun alanlarının belirlenmesinde yararlanabilirsiniz.